



Af V. Kleist (info@maloubi.com)

En lille historie om det smarte chinchillahjul fra USA

Idéen bag den flyvende tallerken

I USA ligger ”Meadowbrook Chinchillas”, et chinchilla opdræt, hvor et ægtepar opdrætter chinchillaer med henblik på udstillinger og præmieringer, og de dyr der avles på, har alle fine præmieringer på bagen.

For noget nær 10 år siden, fandt ægtemanden, Marty, på at lave et alternativt motionshjul til deres mange chinchillaer. Da han er lidt af en ”Ole Opfinder”, skabte han det næsten tallerken formede, ”flying saucer” hjul¹.

Udgangspunktet for at lave en helt ny form for hjul, var bl.a. at de eksisterende og traditionelle ”møllehjul” ofte er for små, eller har tremmer

der kan gøre stor skade på dyrene. Det betyder at et sådan hjul, skal op i en ret stor diameter for at dyr som chinchillaer, ikke skal lide overlast.

Der sker tit det, at chinchillaernes ryg kommer til at krumme, ved brug af et traditionelt hjul med en for lille diameter, hvilket forårsager skader hos dyret. Dertil kommer at de store hjul på mellem 35cm og 40cm i diameteren, kan være svære at finde plads til i buret, måske endda umuligt at få ind i buret. Dog fungerer de store hjul godt med henblik på at chinchillaen får sin daglige motion, samt at de er skånsomme overfor dyrets ryg der får lov at blive strukket fuldt ud. Det gælder dog kun den type hjul der ikke har tremmer, men en ”lukket” metalflade².

Marty valgte at designe en ny form for hjul, med henblik på at få samme effektive løbeflade som i de store hjul, men uden at have det store hjuls ret store diameter. Det vil sige at hans ”tallerken” design, giver chinchillaen samme skånsomme løbeflade, som der ellers skal en stor diameter til for at opnå. Med ”tallerkenen” bibeholder man den nødvendige løbeflade, i forhold til dyrets størrelse, men på en langt mindre diameter. Forskellen er blot, at de store hjul giver en konkav løbeflade og ”tallerkenen” en mere flad løbeflade.

Den initiativrige Marty fik så stor succes med sin opfindelse, at han fik taget patent på hjulet og dermed har rettighederne, dels til designet og dels til produktionen af disse. I de sidste 7 år har han solgt sine ”flying saucers” til chinchillaejere rundt om i verden, via internationale forhandlere.

Den flyvende tallerken i brug

Når man introducerer en ”flyvende tallerken” for sin chinchilla, kan det godt ske at der opstår lidt begynder-vanskeligheder. Lad chinchillaen selv finde ud af hvordan den fungerer eller brug en godbid til at lokke den i gang stille og roligt. Så snart den har



1: Monteret ”Flying saucer” hjul. Hjulet har en dia. på ca. 35cm og er lavet af galvaniseret aluminium.



2: Her et ”chin-spin”- hjul fra USA med en dia. på ca. 38cm. Bagsiden er lavet af træ og løbefluden muligvis af en rustfritstålplade.



opdaget hjulets funktion, vil den have stor gavn, af at benytte det hver dag og garanteret masser af sjov. Har man flere chinchillaer i et bur, vil man kunne opleve hvordan de kan finde på at bruge hjulet samtidig eller på elegant vis, skiftes til at bruge det. Måske er den ene chinchilla i færd med en løbetur³, hvor den anden så lige pludselig hopper henover den og forsøger at overtage pladsen. Den første vil nok hurtigt opdage, at den bør hoppe af og give plads.

til tider meget høje fart de opnår på hjulet. For at sikre, at der ikke sker ulykker med flyvende unger, der forsøger at løbe med eller kommer for tæt på et hjul i omdrejninger, bør du som ejer fjerne hjulet fra buret. Det bør ikke være tilgængeligt for chinchillaen igen før ungerne er taget fra eller er mindst 3 mdr. gamle.

Vedligeholdelse af hjulet

Selvom lejerne på hjulet er holdbare, er de ikke 100% støv- eller vandtætte. Derfor skal man ikke nedsænke hjulet i vand, da det kan ødelægge lejerne. Sand fra støvbad kan også beskadige hjulet, da det slider overfladen eller sætter sig fast i lejerne. Sandbadet bør derfor ikke placeres i umiddelbar nærhed af hjulet. Har chinchillaen lige taget et sandbad og hopper videre op på hjulet, burde det ikke kunne gøre nogen skade.



3: "Så det vist min tur!" Chinchillaer bruger gerne hjulet på skift.



4: Hjulet bør kun benyttes af voksne dyr. En chinchilla bør være fyldt 3 mdr. og have gode hoppe- og koordinationssevner, før den bruger hjulet.

Chinchillaerne lærer hurtigt at benytte hjulet og kan på skift hoppe af og på, uden at hjulet er nået at standse. De lærer at starte og standse hjulet og at komme af og på i en fart. Nogle chinchillaer synes sågar det er sjovt at stoppe op på hjulet mens det er i gang, for da at blive kørt rundt, som på en karrusel. Har man unger er det vigtigt ikke at lade dem benytte hjulet. Vent med at introducere dem for hjulet til de har opnået gode hoppe- og koordinations evner⁴. Ved man at der er unger i vente, bør hjulet fjernes umiddelbart før fødslen. En voksen der bruger hjulet, kan komme til at gøre skade på ungerne, pga den



5: Støvkapslen monteres i midten af hjulet og fæstnes først med lim (som tætner og beskytter mod snavs) og dernæst med to små skruer.



6: Her ses hjulet monteret på dets holder. Dette hjul er standard str. til chinchillaer, men der laves også str. small og large, til dyr som deguer, rotter og kaniner m.fl.

Der er en støvkapsel⁵ med til hjulet, der skal holde det værste snavs væk fra lejerne og eftersigende har disse støvkapsler en levetid på over 3 ½ år, før man



skal tænke på at udskifte dem. Desuden får man et ekstra kugleleje med, som skal erstatte det første efter 3-4 år, alt efter slid.

Rengøring af hjulet kan ske med varmt vand og aftørring med et viskestykke eller køkkenrulle. Hjulet er ganske solidt og sørger man blot for at holde det rimeligt pænt og rent har man det i rigtig mange år. Kort sagt øger det hjulets levetid, at man sørger for at vedligeholde det løbende.

Chinchillaer og motion

At chinchillaen har behov for motion dagligt kan ingen vel betvivle? Fordelen er, at det hjælper på deres fordøjelse, som bekendt godt kan være lidt sart. Desuden giver daglig motion chinchillaen bedre kondition, bedre vejrtrækning og bedre blodgennemstrømning fra hjertet og rundt i kroppen. Samtidig styrker motionen deres balanceevne, muskulatur og deres evne til at fordøje maden mere effektivt.

Dette taler for, at en chinchilla bør have et godt hjul i sit bur, enten et traditionelt med passende stor størrelse eller den flyvende tallerken.

På den måde kan chinchillaen selv bestemme hvornår den vil motionere og hvor længe.

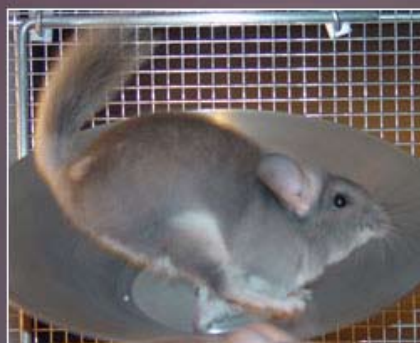
En tur udenfor buret vil sikkert stadig være spændende og give en god løbetur, men på de tidspunkter den må være i buret, er det en god idé at holde chinchillaen aktiveret på en sjov måde.

Opfinderens egne erfaringer med hjulet

Hos Meadowbrook chinchilla opdræt, har man mange års erfaring med motion til chinchillaer. De har alle adgang til de ”flyvende tallerkner”⁶ og bruger dem så flittigt, at Marty og hans hustru kan se og mærke forskel på chinchillaer der bruger hjulet dagligt, i forhold til førhen. Meadowbrooks chinchillaer er simpelthen mere faste og muskuløse, og har mere eller mindre ”chinchilla-baller”⁷ af stål! ■



7: Meadowbrooks's chinchillaer er muskuløse og adrætte - De er næsten små atleter.



Det er lige før de får ”baller af stål”! Herunder er Sir Diddymus i færd med at træne.



Skrevet af V. Kleist, med udgangspunkt i M. Hulls egne beskrivelser omkring hjulet.

Banner-illustration: commons.wikimedia.org/V. Kleist.

Sir Diddymus, privatfoto. Yderligere fotos/info venligst udlånt af Marty Hull fra Meadowbrooks chinchillas.